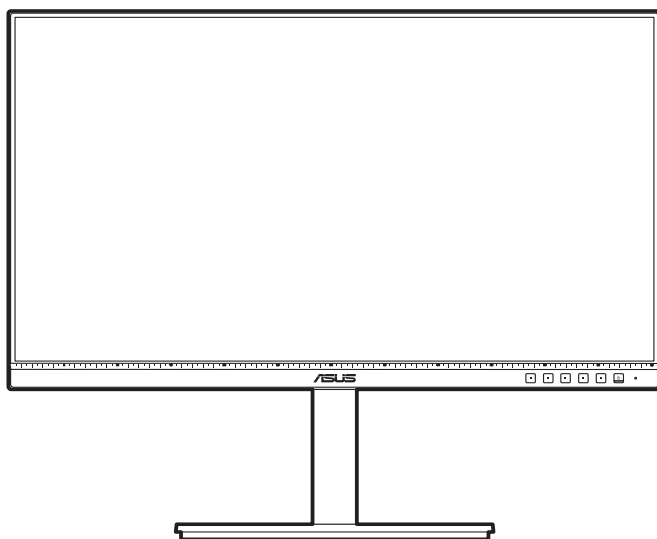


ASUS®

PA247CV

Monitor LCD seria

Ghidul utilizatorului



HDMI™
HIGH-DEFINITION MULTIMEDIA INTERFACE

Prima ediție

Octombrie 2020

Drepturi de autor © 2020 ASUSTeK COMPUTER INC. Toate drepturile rezervate.

Nicio parte din acest manual, inclusiv produsele sau software-urile descrise în acesta, nu poate fi reprodusă, transmisă, transcrisă, stocată într-un sistem de recuperare sau tradusă în orice limbă sau prin orice mijloace, cu excepția documentației păstrate de cumpărător în scopuri de recuperare, fără permisiunea scrisă expresă a companiei ASUSTeK COMPUTER INC. („ASUS”).

Garanția sau perioada de service a produsului nu va fi prelungită dacă: (1) produsul este reparat, modificat sau alterat, numai în cazul în care o astfel de reparație, modificare sau alterare este autorizată în scris de către ASUS; sau (2) numărul de serie al produsului este șters sau lipsește.

ASUS FURNIZEAZĂ ACEST MANUAL „CA ATARE”, FĂRĂ NICIUN FEL DE GARANȚII, FIE ELE EXPRESE SAU IMPLICITE, INCLUSIV DAR FĂRĂ A SE LIMITA LA GARANȚIILE IMPLICITE SAU CONDIȚIILE DE COMERCIALIZARE SAU POTRIVIREA PENTRU UN ANUMIT SCOP. ASUS, DIRECTORII, MEMBRII, ANGAJAȚII SAU AGENȚII SĂI NU VOR FI RESPONSABIL ÎN NICIUN CAZ PENTRU ORICE DAUNE INDIRECTE, SPECIALE, ACCIDENTALE SAU CORELATE (INCLUSIV DAUNE PENTRU PIERDERI DE PROFIT, PIERDERI DE AFACERI, PIERDERI DE UTILIZĂRI SAU DATE, ÎNTRERUPERI DE ACTIVITATE ȘI ALTE DAUNE ASEMĂNĂTOARE), CHIAR DACĂ COMPANIA ASUS A FOST INFORMATĂ DESPRE POSIBILITATEA UNOR ASTFEL DE DAUNE REZULTATE ÎN URMA ORICĂRUI DEFECT SAU EROARE DIN ACEST MANUAL SAU PRODUS.

SPECIFICAȚIILE ȘI INFORMAȚIILE CUPRINSE ÎN ACEST MANUAL SUNT FURNIZATE NUMAI ÎN SCOP INFORMATIV, POT FI MODIFICATE ÎN ORICE MOMENT FĂRĂ NOTIFICARE ȘI NU TREBUIE CONSIDERATE UN ANGAJAMENT AL COMPANIEI ASUS. COMPANIA ASUS NU ÎȘI ASUMĂ RESPONSABILITATEA SAU RĂSPUNDEREA PENTRU ORICE ERORI SAU INADVERTENȚE CARE POT SĂ APARĂ ÎN ACEST MANUAL, INCLUSIV ÎN PRODUSELE ȘI SOFTWARE-URILE DESCRISE ÎN ACESTA.

Numele produselor și corporațiilor care apar în acest manual pot fi mărci înregistrate sau drepturi de autor ale companiilor respective sau nu și sunt utilizate numai pentru identificare sau explicare și în beneficiul proprietarilor, fără intenția de a încălca legea.

Cuprins

Cuprins	iii
Notificări	iv
Certificat TCO.....	vi
Informații privind siguranța	vii
Îngrijire și curățare	viii
Servicii de returnare	ix

Capitolul 1: Prezentare produs

1.1	Bun venit!.....	1-1
1.2	Conținutul ambalajului	1-1
1.3	Prezentare monitor	1-2
1.3.1	Partea frontală	1-2
1.3.2	Partea din spate.....	1-4
1.3.4	Altă funcție/Alte funcții.....	1-5

Capitolul 2: Configurare

2.1	Asamblarea piciorului/bazei monitorului.....	2-1
2.2	Demontarea piciorului/bazei (pentru montare pe perete VESA)	2-1
2.3	Reglarea monitorului	2-2
2.4	Conectarea cablurilor	2-3
2.5	Pornirea monitorului.....	2-4

Capitolul 3: Instrucțiuni generale

3.1	Meniu OSD (On-Screen Display)	3-1
3.1.1	Mod de reconfigurare	3-1
3.1.2	Prezentarea funcției OSD	3-2
3.2	Prezentare specificații	3-10
3.3	Dimensiuni contur.....	3-12
3.4	Depanare (Întrebări frecvente).....	3-13
3.5	Moduri de operare suportate	3-14

Notificări

Declarația Comisiei federale de comunicații

Acest dispozitiv respectă Secțiunea 15 din Regulamentul FCC.

Funcționarea presupune următoarele două condiții:

- Acest dispozitiv nu provoacă interferențe dăunătoare și
- Acest dispozitiv trebuie să accepte orice interferență primită, inclusiv interferențele care pot cauza o funcționare nedorită.

Acest echipament a fost testat și s-a dovedit că respectă limitele pentru un dispozitiv digital de Clasa B, conform Secțiunii 15 din Regulamentul FCC. Aceste limite sunt destinate să furnizeze o protecție rezonabilă împotriva interferențelor dăunătoare dintr-o instalație rezidențială. Acest echipament generează, utilizează și poate radia energie pe frecvențe radio și, în cazul în care nu este instalat și utilizat în conformitate cu instrucțiunile, poate cauza interferențe dăunătoare pentru comunicațiile radio. Cu toate acestea, nu există nicio garanție că nu vor exista interferențe într-o anumită instalație. În cazul în care acest echipament cauzează interferențe dăunătoare pentru recepția radio sau a televiziunii, care poate fi determinată prin oprirea și pornirea echipamentului, utilizatorul este sfătuit să încerce să corecteze interferența prin intermediul uneia sau mai multor măsuri dintre următoarele:

- Reorientarea sau mutarea antenei de recepție.
- Mărirea distanței dintre echipament și receptor.
- Conectarea echipamentului la o priză dintr-un circuit diferit față de acela la care este conectat receptorul.
- Consultarea furnizorului sau a unui tehnician experimentat de radio/televiziune.



Utilizarea cablurilor ecranate pentru conectarea monitorului la placa video este necesară pentru asigurarea respectării regulamentului FCC. Schimbările sau modificările acestei unități care nu au fost aprobate în mod expres de către partea responsabilă cu conformitatea pot anula autoritatea utilizatorului de a folosi acest echipament.

Produs conform cu standardul ENERGY STAR



ENERGY STAR este un program comun al Agenției pentru Protecția Mediului din SUA și al Departamentului de Energie din SUA, care ne ajută pe toți să economisim bani și să protejăm mediul înconjurător prin produse și practici eficiente din punct de vedere energetic.

Toate produsele ASUS care poartă sigla ENERGY STAR respectă standardul ENERGY STAR, iar funcția de gestionare a energiei este activată în mod implicit. Monitorul și computerul sunt setate să intre automat în modul de inactivitate după 10 și 30 de minute de inactivitate a utilizatorului. Pentru a reactiva computerul, faceți clic pe mouse sau apăsați orice tastă de pe tastatură. Vizitați <http://www.energystar.gov/powermanagement> pentru informații detaliate despre gestionarea energiei și despre beneficiile acesteia pentru mediu. De asemenea, vizitați <http://www.energystar.gov> pentru informații detaliate despre programul comun ENERGY STAR.



NOTĂ: Standardul Energy Star NU este acceptat pe sistemele de operare bazate pe FreeDOS și Linux.

Declarația Departamentului de comunicații canadian

Acest aparat digital nu depășește limitele de Clasa B pentru emisiile de zgomot radio ale unui aparat digital stabilite în Regulamentul privind interferențele radio al Departamentului de comunicații canadian.

Acest aparat digital de Clasa B respectă normele ICES-003 din Canada.

This Class B digital apparatus meets all requirements of the Canadian Interference - Causing Equipment Regulations.

Cet appareil numérique de la classe B respecte toutes les exigences du Règlement sur le matériel brouiller du Canada.

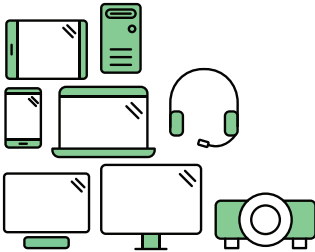


Certificat TCO

A third-party certification according to ISO 14024



Toward sustainable IT products



Say hello to a more sustainable product

IT products are associated with a wide range of sustainability risks throughout their life cycle. Human rights violations are common in the factories. Harmful substances are used both in products and their manufacture. Products can often have a short lifespan because of poor ergonomics, low quality and when they are not able to be repaired or upgraded.

This product is a better choice. It meets all the criteria in TCO Certified, the world's most comprehensive sustainability certification for IT products. Thank you for making a responsible product choice, that help drive progress towards a more sustainable future!

Criteria in TCO Certified have a life-cycle perspective and balance environmental and social responsibility. Conformity is verified by independent and approved verifiers that specialize in IT products, social responsibility or other sustainability issues. Verification is done both before and after the certificate is issued, covering the entire validity period. The process also includes ensuring that corrective actions are implemented in all cases of factory non-conformities. And last but not least, to make sure that the certification and independent verification is accurate, both TCO Certified and the verifiers are reviewed regularly.

Want to know more?

Read information about TCO Certified, full criteria documents, news and updates at [tcocertified.com](https://www.tcocertified.com). On the website you'll also find our Product Finder, which presents a complete, searchable listing of certified products.

Informații privind siguranța

- Înainte de configurarea monitorului, citiți cu atenție toate documentele care v-au fost furnizate în pachet.
- Pentru prevenirea incendiilor sau a pericolelor electrice, nu expuneți niciodată monitorul la ploaie sau umezeală.
- Nu încercați niciodată să deschideți carcasa monitorului. Tensiunile ridicate periculoase din interiorul monitorului vă pot provoca vătămări corporale grave.
- În cazul în care sursa de alimentare este defectă, nu încercați să o reparați de unul singur. Contactați un tehnician de service autorizat sau distribuitorul.
- Înainte de utilizarea produsului, asigurați-vă că toate cablurile sunt conectate în mod corect și că cablurile de alimentare nu sunt deteriorate. În cazul în care constatați deteriorări, contactați imediat distribuitorul.
- Sloturile și orificiile de pe partea din spate și de sus a carcasei au rolul de ventilare. Nu blocați aceste sloturi. Nu așezați niciodată acest produs lângă sau pe un radiator sau o sursă de căldură în cazul în care acesta nu are o ventilație corespunzătoare.
- Monitorul trebuie utilizat numai cu tipul de sursă de alimentare indicat pe etichetă. Dacă nu sunteți siguri de tipul de sursă de alimentare a locuinței dumneavoastră, consultați distribuitorul sau compania de electricitate locală.
- Folosiți ștecherul de alimentare corespunzător, care respectă standardele locale de electricitate.
- Nu supraîncărcați cablurile de alimentare multiplă și prelungitoarele. Supraîncărcarea poate cauza incendii sau șocuri electrice.
- Evitați praful, umiditatea și temperaturile extreme. Nu așezați monitorul într-o zonă în care poate deveni umed. Așezați monitorul pe o suprafață stabilă.
- Deconectați unitatea în timpul unei furtuni sau dacă aceasta nu va fi utilizată pentru o perioadă lungă de timp. Acest lucru va proteja monitorul de daunele cauzate de căderile de tensiune.
- Nu împingeți obiecte și nu turnați niciodată lichide de niciun fel prin sloturile carcasei monitorului.
- Pentru asigurarea unei funcționări satisfăcătoare, utilizați monitorul numai cu computere din lista UL, care au prize configurate corespunzător, marcate cu 100-240V AC.
- În cazul în care întâmpinați probleme tehnice cu monitorul, contactați un tehnician de service autorizat sau distribuitorul.
- Reglarea controalelor de volum, precum și egalizatorul altor setări decât poziția centrală pot mări tensiunea de ieșire audio/câști și, prin urmare, nivelul de presiune al sunetului.



Acest simbol cu un coș de gunoi tăiat indică faptul că produsul (echipament electric sau electronic, și bateria cu celule care conțin mercur) nu trebuie eliminate la un loc cu deșeurile municipale. Vă rugăm să verificați reglementările locale pentru eliminarea produselor electronice.

Îngrijire și curățare

- Înainte de ridicarea și re poziționarea monitorului, este bine să deconectați cablurile, inclusiv cablul de alimentare. Urmați tehnicile de ridicare corectă atunci când re poziționați monitorul. Atunci când ridicați sau transportați monitorul, prindeți de marginile acestuia. Nu ridicați monitorul de picior sau de cablu.
- Curățare. Opriti monitorul și deconectați cablul de alimentare. Curățați suprafața monitorului cu o lavetă non-abrazivă, care nu lasă scame. Petele persistente pot fi îndepărtate cu o lavetă umezită cu detergent mediu.
- Evitați utilizarea unui detergent care conține alcool sau acetonă. Folosiți un detergent destinat utilizării pentru monitoare. Nu pulverizați niciodată detergent direct pe ecran, deoarece acesta se poate scurge în interiorul monitorului și poate provoca șocuri electrice.

Următoarele simptome ale monitorului sunt normale:

- Este posibil să observați o strălucire ușor neuniformă pe ecran, în funcție de fundalul de desktop utilizat.
- Atunci când o singură imagine este afișată timp de mai multe ore, după schimbarea acesteia poate să rămână un ecou al ecranului precedent. Ecranul va reveni apoi ușor sau puteți opri comutatorul de alimentare pe durata acestor ore.
- Atunci când ecranul devine negru, clipește sau nu mai funcționează, contactați distribuitorul sau centrul de servicii pentru reparare. Nu reparați ecranul de unul singur!

Simboluri utilizate în acest ghid



ATENȚIE: Informație pentru prevenirea accidentărilor personale atunci când încercați să rezolvați o sarcină.



AVERTISMENT: Informație pentru prevenirea daunelor componentelor atunci când încercați să rezolvați o sarcină.



IMPORTANT: Informații pe care **TREBUIE** să le urmați pentru rezolvarea unei sarcini.



OBSERVAȚIE: Sfaturi și informații suplimentare pentru a vă ajuta să rezolvați o sarcină.

Unde puteți găsi mai multe informații

Consultați următoarele surse pentru informații suplimentare și pentru actualizări despre produse și software.

1. Website-urile ASUS

Website-urile ASUS din întreaga lume oferă informații actualizate despre produsele hardware și software ASUS. Consultați <http://www.asus.com>.

2. Documentație opțională

Pachetul produsului dumneavoastră poate include documente opționale, adăugate de către distribuitorul dumneavoastră. Aceste documente nu fac parte din pachetul standard.

Servicii de returnare

Programele ASUS privind reciclarea și returnarea au la bază angajamentul nostru pentru cele mai înalte standarde în ce privește protecția mediului. Credem în furnizarea de soluții prin care clienții noștri să aibă posibilitatea să recicleze în mod responsabil produsele noastre, bateriile și alte componente, precum și ambalajele.

Vă rugăm accesați <http://csr.asus.com/english/Takeback.htm> pentru informații despre reciclarea din diferite regiuni.

Informații despre produs pentru eticheta UE privind eficiența energetică



PA247CV

1.1 Bun venit!

Vă mulțumim că ați achiziționat monitorul LCD ASUS®!

Cel mai nou monitor LCD cu ecran lat de la ASUS oferă un afișaj mai mare, mai luminos și mai clar, plus o serie de funcții care vă îmbunătățesc experiența de vizionare.

Cu aceste funcții vă puteți bucura de confortul și experiența vizuală încântătoare pe care v-o oferă monitorul!

1.2 Conținutul ambalajului

Verificați dacă ambalajul dumneavoastră conține următoarele elemente:

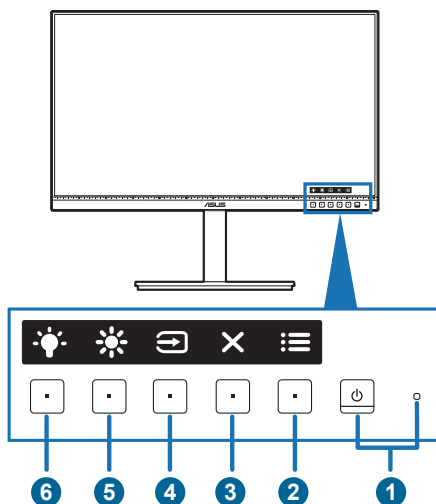
- ✓ Monitor LCD
- ✓ Bază monitor
- ✓ Ghid rapid de utilizare
- ✓ Garanție
- ✓ Cablu de alimentare
- ✓ Cablu HDMI (opțional)
- ✓ Cablu DisplayPort (opțional)
- ✓ Cablu USB C la A (opțional)
- ✓ Cablu USB C la C (opțional)
- ✓ Raport testare calibrare culoare
- ✓ Card de bun venit ProArt




În cazul în care unul dintre elementele de mai sus este deteriorat sau lipsește, contactați imediat distribuitorul.



1.3 Prezentare monitor


1.3.1 Partea frontală



1.  Buton de pornire/indicator de pornire
 - Pornește/oprește monitorul.
 - Descrierea culorilor indicatorului de pornire este prezentată în tabelul de mai jos.



Stare	Descriere
Alb	Pornit
Auriu	Mod așteptare
Oprit	Oprit

2.  Buton meniu:
 - Apăsați acest buton pentru a afișa meniul OSD, atunci când OSD este oprit.
 - Intră în meniul OSD.
 - Activează și dezactivează funcția Blocare taste, la o apăsare continuă de aproximativ 5 secunde.
3.  Buton închidere:
 - Apăsați acest buton pentru a afișa meniul OSD, atunci când OSD este oprit.
 - Ieșiți din meniul OSD.

4.  Buton selectare intrare:

- Apăsați acest buton pentru a afișa meniul OSD, atunci când OSD este oprit.
- Selectează o sursă de intrare disponibilă.



Apăsați butonul  (butonul Selectare intrare) pentru afișarea semnalelor HDMI, DisplayPort, USB tip C () după ce conectați cablul HDMI/DisplayPort/USB tip C la monitor.

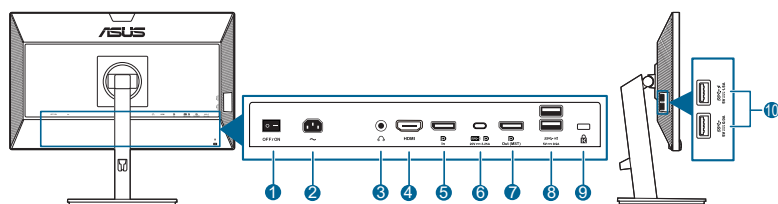
5.  Scurtătură **1**

- Apăsați acest buton pentru a afișa meniul OSD, atunci când OSD este oprit.
- Implicit: Tasta rapidă Strălucire
- Pentru a schimba funcția tastei rapide, accesați meniul Scurtătură > Scurtătură 1.

6.  Scurtătură **2**

- Apăsați acest buton pentru a afișa meniul OSD, atunci când OSD este oprit.
- Implicit: Tasta rapidă Filtru Lumină Albastră
- Pentru a schimba funcția tastei rapide, accesați meniul Scurtătură > Scurtătură 2.

1.3.2 Partea din spate



1. **Comutator de alimentare.** Apăsați comutatorul pentru a porni/opri alimentarea.
2. **Port AC-IN.** La acest port se conectează cablul de alimentare.
3. **Mufă jack pentru căști.** Acest port este disponibil numai atunci când este conectat un cablu HDMI/DisplayPort.
4. **Port HDMI.** Acest port este utilizat pentru conectarea unui dispozitiv compatibil HDMI.
5. **DisplayPort in.** Acest port este utilizat pentru conectarea unui dispozitiv compatibil cu DisplayPort.
6. **USB 3.2 Gen 1 Type-C.** Acest port este utilizat pentru conectarea unui cablu USB upstream. Conexiunea suportă puterea USB și transferul de date.



Acest monitor este compatibil cu Super-Speed USB 3.2 Gen 1 (5 Gbps). Portul furnizează o putere maximă de 65 W cu tensiunile de ieșire de 5 V/3 A, 9 V/3 A, 12 V/3 A, 15 V/3 A și 20 V/3,25 A. Conectarea cablului USB tip C poate oferi o intrare pentru sursa DisplayPort, poate furniza energie și poate activa porturile USB tip A (downstream) ale monitorului. Conectarea cablului USB tip C la tip A activează doar porturile USB tip A (downstream) ale monitorului.

7. **Ieșire DisplayPort în linie.** Acest port vă permite să conectați mai multe monitoare compatibile DisplayPort.
8. **USB 3.2 Gen 1 Type-A.** Aceste porturi sunt utilizate pentru conectarea la dispozitive USB, precum o tastatură/mouse USB, stick USB, etc.
9. **Slot de blocare Kensington.**
10. **USB 3.2 Gen 1 Type-A.** Aceste porturi sunt utilizate pentru conectarea la dispozitive USB, precum o tastatură/mouse USB, stick USB, etc.



Portul cu pictograma  acceptă BC1.2.

1.3.4 Altă funcție/Alte funcții

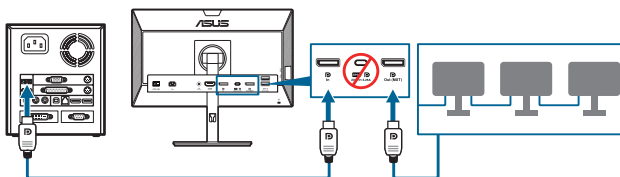
1. Conexiune în linie (pentru anumite modele)

Monitorul acceptă conexiunea în linie la DisplayPort. Conexiunea în linie permite conectarea a cel mult 4 monitoare în serie cu semnalul video transmis de la sursă la un monitor (când sursa de intrare este 1920 x 1080@60 Hz și nu este conectat niciun dispozitiv USB-C). Pentru a activa conexiunea în linie, vă rugăm să vă asigurați că sursa este transpusă.

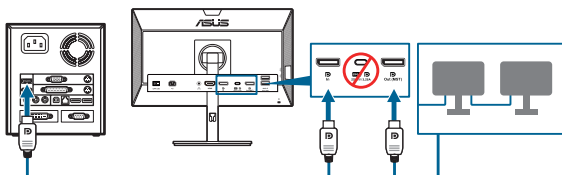


Această funcție este disponibilă doar atunci când Flux DisplayPort din meniul OSD este DisplayPort 1.2 și Detectare auto. sursă este OPRIT. Dacă setați Flux DisplayPort la DisplayPort 1.1, toate monitoarele conectate vor afișa același conținut în același timp (clonă).

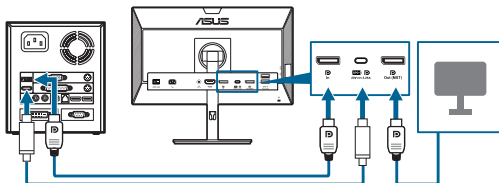
1920 x1080 @60Hz



1920 x1080 @75Hz



1920 x1080 @60Hz



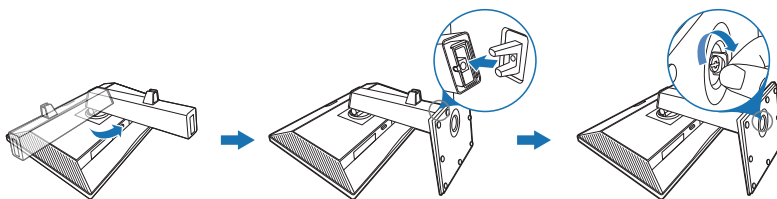
2.1 Asamblarea piciorului/bazei monitorului

Pentru asamblarea bazei monitorului:

1. Așezați partea frontală a monitorului pe o masă.
2. Atașați baza la picior, asigurându-vă că agățătoarea de pe picior pătrunde în canelura bazei.
3. Fixați baza pe picior cu ajutorul șurubului.



Vă recomandăm să acoperiți suprafața mesei cu un material moale pentru a preveni deteriorarea monitorului.



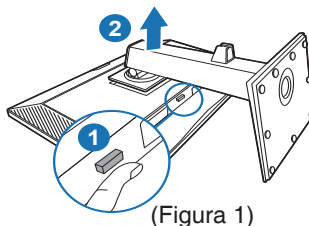
Dimensiune șurub bază: M6 x 16,5 mm.

2.2 Demontarea piciorului/bazei (pentru montare pe perete VESA)

Piciorul/Baza demontabil(ă) a(l) acestui monitor este proiectat(ă) special pentru montarea pe perete VESA.

Pentru demontarea piciorului/bazei:

1. Așezați partea frontală a monitorului pe o masă.
2. Apăsăți butonul de eliberare, apoi demontați piciorul/baza de pe monitor (Figura 1).



(Figura 1)



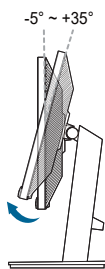
Vă recomandăm să acoperiți suprafața mesei cu un material moale pentru a preveni deteriorarea monitorului.



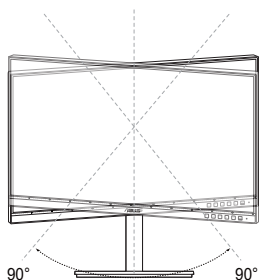
- Kitul de montare pe perete VESA (100 x 100 mm) este achiziționat separat.
- Folosiți numai Suporturi pentru montaj pe perete din lista UL, cu o greutate/sarcină minimă de 22,7 kg (dimensiune șuruburi: M4 x 10 mm)

2.3 Reglarea monitorului

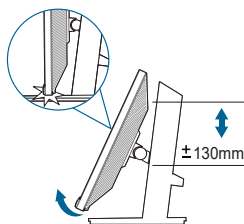
- Pentru o vizualizare optimă, vă recomandăm să priviți direct spre monitor și apoi să reglați monitorul la unghiul care vă este cel mai confortabil.
- Țineți suportul pentru a preveni căderea monitorului în timpul modificării unghiului.
- Puteți regla unghiul monitorului între $+35^\circ$ și -5° și este permisă și o reglare de 90° a rotirii spre stânga sau spre dreapta. De asemenea, puteți regla înălțimea monitorului cu ± 130 mm.



(Înclinare)



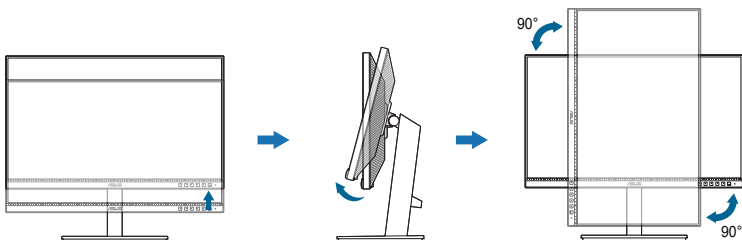
(Rotire)



(Reglare înălțime)

Pivotarea monitorului

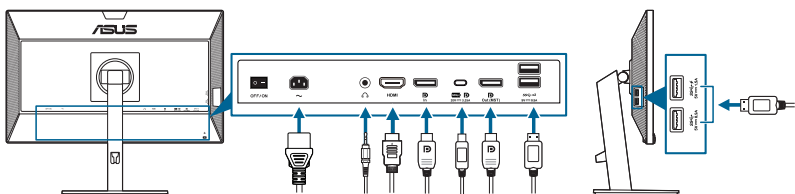
1. Ridicați monitorul în poziția cea mai înaltă.
2. Înclinați monitorul la unghiul maxim.
3. Pivotați monitorul în sensul acelor de ceasornic/invers avelor de ceasornic, la unghiul dorit.



Este normal ca monitorul să se clatine puțin atunci când reglați unghiul de vizualizare.

2.4 Conectarea cablurilor

Conectați cablurile respectând următoarele instrucțiuni:



- **Pentru conectarea cablului de alimentare:** Conectați un capăt al cablului de alimentare la portul de intrare AC al monitorului și celălalt la o priză.
- **Pentru conectarea cablului HDMI/DisplayPort/USB tip C*:**
 - a. Conectați un capăt al cablului HDMI/DisplayPort/USB tip C* la mufa HDMI/DisplayPort/USB tip C a monitorului.
 - b. Conectați celălalt capăt al cablului HDMI/DisplayPort/USB tip C* la mufa jack HDMI/DisplayPort/USB tip C a dispozitivului.



Se recomandă să utilizați un cablu USB tip C certificat. Dacă sursa semnalului acceptă modul DP Alt, poate fi transmis orice tip de semnal video, audio și de date.

- **Pentru utilizarea căștilor:** conectați mufa căștilor la mufa jack pentru căști a monitorului atunci când este utilizat un semnal HDMI/DisplayPort/USB tip C.



- **Pentru a folosi porturile USB 3.2 Gen 1:**

- » Upstream: Utilizați un cablu USB tip C și conectați un capăt al conectorului tip C la portul USB tip C al monitorului (USB-C) ca upstream și celălalt capăt la mufa jack USB tip C a computerului dvs. Sau utilizați un cablu USB tip C la tip A și introduceți conectorul tip C în portul USB tip C al monitorului (USB-C) ca upstream și conectorul tip A în mufa jack USB tip A a computerului dvs. Asigurați-vă că pe computerul dumneavoastră aveți instalată cea mai nouă versiune a sistemului de operare Windows 7/Windows 10. Acest lucru va permite funcționarea porturilor USB de pe monitor.
- » Downstream: Utilizați un cablu USB pentru a conecta dispozitivul dumneavoastră la mufa jack USB tip A a monitorului.



Când aceste cabluri sunt conectate, puteți selecta semnalul dorit de la elementul Selectare introducere din meniul OSD.

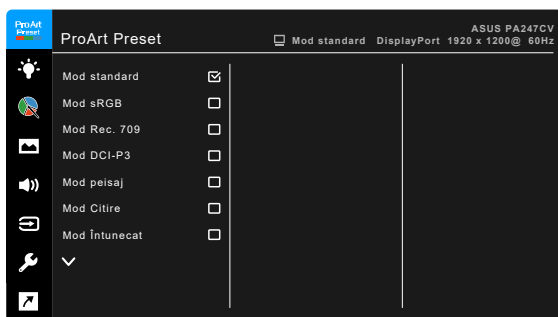
2.5 Pornirea monitorului


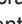
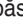






Apăsați butonul de pornire . Consultați paginile 1-2 pentru locația butonului de pornire. Indicatorul de pornire  se va aprinde cu o lumină de culoare albă, arătând că monitorul este PORNIT.



3.1 Meniu OSD (On-Screen Display)

3.1.1 Mod de reconfigurare

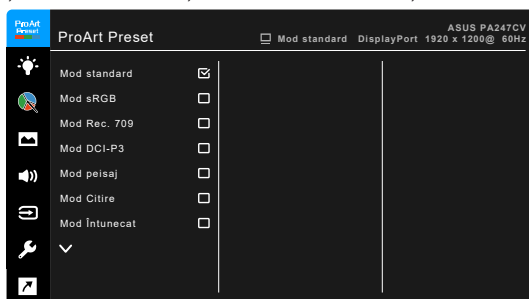


1. Apăsați orice buton (cu excepția butonului de pornire) pentru a afișa meniul OSD.
2. Apăsați  butonul Meniu pentru a activa meniul OSD.
3. Apăsați butoanele conform indicațiilor de pe ecran, pentru a naviga printre funcții. Selectați funcția dorită și apăsați  pentru a o activa. În cazul în care funcția selectată are un submeniu, apăsați  și  din nou, pentru a naviga printre funcțiile submeniuului. Selectați funcția dorită din submeniu și apăsați  pentru a o activa.
4. Apăsați  și  pentru a modifica setările funcției selectate.
5. Pentru a ieși și salva meniul OSD, apăsați  sau  în mod repetat, până când meniul OSD dispare. Pentru reglarea altor funcții, repetați pașii 1-4.

3.1.2 Prezentarea funcției OSD

1. ProArt Preset

Această funcție conține 10 sub-funcții pe care le puteți selecta pentru preferințele dumneavoastră. Fiecare mod are opțiunea Resetare, permițându-vă să păstrați setarea sau să reveniți la modul presetat.



- **Mod standard:** Alegerea ideală pentru editarea documentelor.
- **Mod sRGB:** Compatibil cu spațiul de culori sRGB, modul sRGB este cea mai bună alegere pentru editarea documentelor.



Modul sRGB îndeplinește cerințele Energy Star®.

- **Mod Rec. 709:** Compatibil cu spațiul de culori Rec. 709.
- **Mod DCI-P3:** Compatibil cu spațiul de culori DCI-P3.
- **Mod peisaj:** Alegerea optimă pentru afișarea fotografiilor de peisaj.
- **Mod Citire:** Aceasta este alegerea ideală pentru cititul cărților.
- **Mod Întunecat:** Aceasta este alegerea ideală pentru un mediu cu lumină ambientală slabă.
- **Mod randare rapidă:** Simulează afișarea la o rată înaltă de reîmprospătare, pentru a genera frecvențe diferite pentru iluminarea de fundal.



Modul randare rapidă poate fi activat doar la 75 Hz.



Pentru a activa această funcție, trebuie să faceți următoarele: dezactivați Adaptive-Sync.
Când este folosită această funcție, opțiunile Strălucire, Filtru Lumină Albastră, ASCR, Trace Free nu pot fi ajustate.

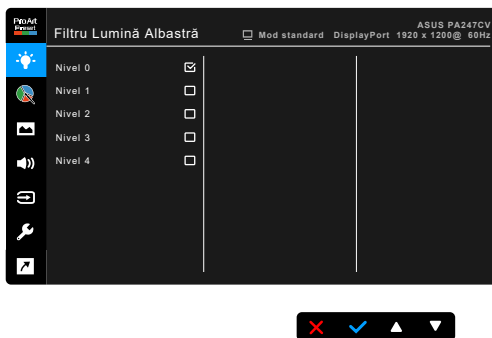
- **Mod utilizator 1/Mod utilizator 2:** Vă permite să faceți reglaje avansate ale culorilor.

Tabelul de mai jos afișează configurațiile implicite pentru fiecare mod ProArt Preset:

Funcție	Mod standard	Mod sRGB	Mod Rec. 709	Mod DCI-P3	Mod peisaj	Mod Citire	Mod Întunecat	Mod randare rapidă	Mod utilizator 1/ Mod utilizator 2
Culoare temperatură	Activare (6500K)	Dezactivare (6500K)	Activare (6500K)	Activare (P3-Theater)	Activare (6500K)	Dezactivare	Activare (6500K)	Activare (6500K)	Activare (6500K)
Strălucire	Activare (50)	Dezactivare (100 niți)	Activare (50) 100 niți	Activare (50)	Activare (100)	Activare (15)	Activare (4)	Activare (50)	Activare (50)
Contrast	Activare (80)	Activare (80)	Activare (80)	Activare (80)	Activare (80)	Activare (80)	Activare (80)	Activare (80)	Activare (80)
ASCR	Dezactivare	Dezactivare	Dezactivare	Dezactivare	Activare (Oprit)	Activare (Oprit)	Activare (Oprit)	Dezactivare	Activare (Oprit)
Claritate	Activare (0)	Activare (0)	Activare (0)	Activare (0)	Activare (0)	Activare (0)	Activare (0)	Activare (0)	Activare (0)
Saturație	Activare (50)	Dezactivare	Activare (50)	Activare (50)	Activare (50)	Dezactivare	Activare (50)	Activare (50)	Activare (50)
Nuanță	Activare (50)	Dezactivare	Activare (50)	Activare (50)	Activare (50)	Dezactivare	Activare (50)	Activare (50)	Activare (50)
Paletă/ Culoare ProArt	Activare	Dezactivare	Activare	Activare	Activare	Activare	Activare	Activare	Dezactivare
Nivel negru	Activare	Activare	Activare	Activare	Activare	Activare	Activare	Activare	Dezactivare
Gama	Activare (2,2)	Dezactivare (2,2)	Activare (2,4)	Dezactivare	Dezactivare	Activare (2,2)	Activare (2,2)	Activare (2,2)	Activare (2,2)

2. Filtru Lumină Albastră

În această funcție puteți regla nivelul filtrului de lumină albastră.



- **Nivel 0:** Nicio schimbare.

- **Nivel 1-4:** Cu cât nivelul este mai mare, cu atât este dispersată mai puțină lumină albastră. Atunci când Filtrul Lumină Albastră este activat, setările implicite pentru Modul standard vor fi importate în mod automat. Între Nivelul 1 și Nivelul 3, funcția Strălucire poate fi configurată de către utilizator. Nivelul 4 este setarea optimizată. Aceasta respectă Certificarea TUV pentru emisia de lumină albastră. Funcția de Strălucire nu poate fi configurată de către utilizator. Activarea acestei funcții duce la oprirea automată a ECO Mode.

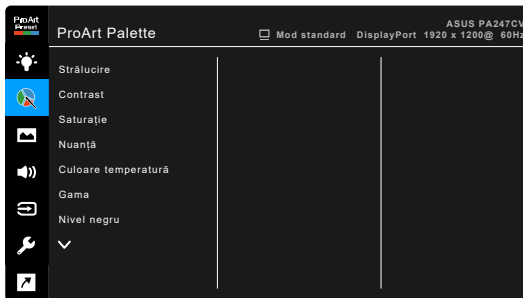


Consultați recomandările de mai jos, pentru a atenua stresul asupra ochilor:

- Dacă se lucrează ore îndelungate, se recomandă ca utilizatorii să-și mai mute privirea de la ecran o anumită perioadă de timp. După aproximativ 1 oră de lucru continuu la computer, se recomandă să fie luate scurte pauze (cel puțin 5 minute). Pauzele scurte și frecvente sunt mai eficiente decât o singură pauză mai lungă.
- Pentru a reduce la minimum stresul asupra ochilor și uscăciunea ochilor, utilizatorii trebuie să-și odihnească periodic ochii, focalizând asupra unor obiecte aflate la distanță mare.
- Exercițiile pentru ochi pot ajuta la reducerea stresului asupra ochilor. Repetați des aceste exerciții. Dacă stresul asupra ochilor continuă, vă rugăm să consultați un medic. Exerciții pentru ochi: (1) Priviți în sus și în jos în mod repetat (2) Rotiți încet ochii (3) Deplasați ochii pe diagonală.
- Lumina albastră de energie înaltă poate conduce la stres asupra ochilor și la apariția AMD (Degenerare maculară legată de vârstă). Filtrul de lumină albastră reduce 70% (max.) din lumina albastră dăunătoare, pentru a evita apariția CVS (Sindromul privitului la computer).

3. ProArt Palette

Setați culoarea dorită din acest meniu.



- **Strălucire:** Intervalul reglabil este între 0 și 100.
- **Contrast:** Intervalul reglabil este între 0 și 100.
- **Saturație:** Intervalul reglabil este între 0 și 100.

- **Nuanță:** Modifică culoarea imaginii între verde și mov.
- **Culoare temperatură:** Conține 5 moduri, inclusiv 9300K, 6500K, 5500K, 5000K și P3-Theater.

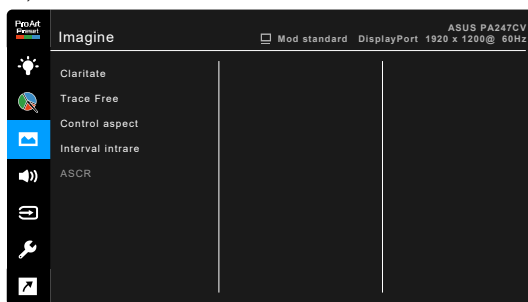


P3-Theater este disponibil doar atunci când este selectat modul DCI-P3.

- **Gama:** Vă permite să setați modul de culoare la 2,6, 2,4, 2,2, 2,0 sau 1,8 (Mac).
- **Nivel negru:** Pentru a regla nivelul primului semnal inițializat la nivelul de gri cel mai închis.
- **Culoare:**
 - * Reglare Nuanță pe șase axe.
 - * Reglare Saturație pe șase axe.
 - * Reglează nivelurile de creștere pentru R, G, B.
 - * Reglează valorile contrabalansului nivelului de negru pentru R, G, B.
- **Resetare culoare:**
 - * Resetare mod culoare curent:
Resetează setările culorilor modului de culoare actual la valorile implicite din fabrică.
 - * Resetare toate modurile culoare:
Resetează setările tuturor modurilor de culoare la valorile implicite din fabrică.

4. Imagine

Configurați setările imaginii din acest meniu.



- **Claritate:** Intervalul reglabil este între 0 și 100.
- **Trace Free:** Reglează timpul de răspuns al monitorului.

- **Control aspect:** Reglează raportul de aspect la plin, 4:3, 1:1 sau OverScan.

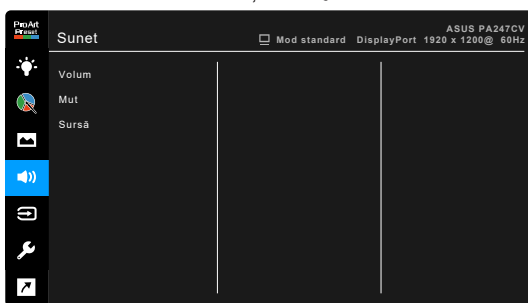


4:3 este disponibil doar când sursa de intrare este în formatul 4:3. OverScan este disponibil doar pentru sursa de intrare HDMI.

- **Interval intrare:** Pentru a mapa intervalul de semnal pe tot intervalul de afișare de la negru la alb.
- **ASCR:** Activează/Dezactivează funcția ASCR (ASUS Smart Contrast Ratio).

5. Sunet

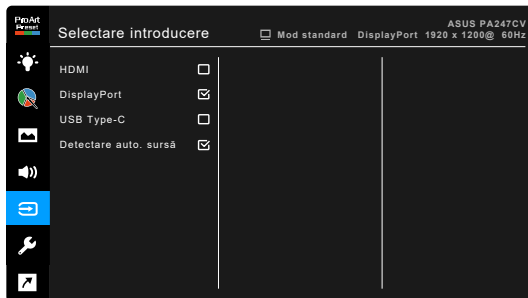
Puteți regla Volumul, selecta funcția Mut și Sursă din acest meniu.



- **Volum:** intervalul reglabil este între 0 și 100.
- **Mut:** activează sau dezactivează sunetul monitorului.
- **Sursă:** decide sursa din care vine sunetul monitorului.

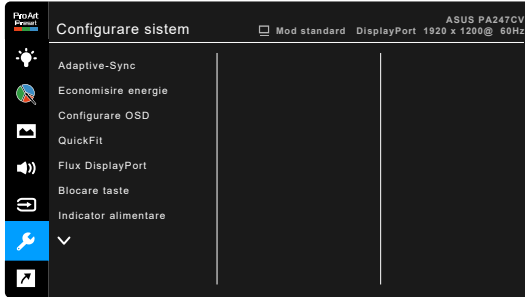
6. Selectare introducere

În această funcție vă puteți selecta sursa de intrare dorită.



7. Configurare sistem

Vă permite să configurați sistemul.



- **Adaptive-Sync:** Permite unei surse video compatibile Adaptive-Sync* să regleze dinamic rata de reîmprospătare a ecranului, bazat pe frecvența cadrelor unui conținut tipic, pentru o actualizare a afișajului caracterizată de eficiență energetică, lipsa întreruperilor și latență redusă.

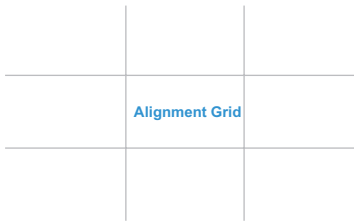


* Adaptive-Sync poate fi activat doar în intervalul 48Hz ~ 75Hz.

* Pentru procesoarele grafice acceptate, cerințele minime ale sistemului PC și ale driverelor, vă rugăm să contactați producătorii procesoarelor grafice. Pentru a activa această funcție, trebuie să faceți următorul lucru: Setati Fluxul DisplayPort la DisplayPort 1.2.

- **Economisire energie:**
 - * „Nivel normal” le permite porturilor USB downstream/USB tip C să încarce dispozitive externe atunci când monitorul intră în modul de economisire a energiei.
 - * „Nivel adânc” nu permite tuturor porturilor să încarce dispozitive externe și previne detectarea automată a semnalului USB atunci când monitorul intră în modul de economisire a energiei.
- **Configurare OSD:**
 - * Reglează pauză OSD între 10 și 120 de secunde.
 - * Activează sau dezactivează funcția DDC/CI.
 - * Reglează fundalul OSD de la opac la transparent.
- **QuickFit:** Permite utilizatorilor să obțină o previzualizare a modelului documentului sau fotografiei, direct pe ecran, fără a fi nevoie să imprime copii de test.

- * **Alignment:** Ajută designerii și utilizatorii să organizeze conținutul și modelul pe o pagină și să obțină un aspect consistent.



- * **B5:** Oferă utilizatorilor opțiunea de a-și vizualiza documentele pe ecran la dimensiunea reală.



- * **Ruler:** Acest model prezintă un liniar fizic în partea stângă și cea de sus. Puteți ține apăsat butonul ↩ Revenire cel puțin 3 secunde, pentru a transforma măsurătorile din sistemul metric în cel imperial.



- **Flux DisplayPort:** Compatibilitatea cu placa video. Selectați DisplayPort 1.1 sau DisplayPort 1.2 după versiunea DP a plăcii video.
- **Blocare taste:** Pentru dezactivarea tuturor tastelor pentru funcții. Apăsați al doilea buton din dreapta, mai mult de cinci secunde, pentru a anula funcția blocării tastelor.
- **Indicator alimentare:** Pornește/Oprește indicatorul LED al alimentării.
- **Limbă:** Pentru fiecare selecție există 21 de limbi, inclusiv engleză, franceză, germană, italiană, spaniolă, olandeză, portugheză, rusă, cehă, croată, poloneză, română, maghiară, turcă, chineză simplificată, chineză tradițională, japoneză, coreeană, thailandeză, indoneziană, persană.
- **Informații:** Afișează informațiile despre monitor.
- **Resetare totală:** „Da” vă permite să restabiliți setările implicite.

8. Scurtătură

Definește funcțiile pentru butoanele Scurtătură 1 și 2.



- **Scurtătură 1/scurtătură 2:** Selectează o funcție pentru butoanele Scurtătură 1 și 2.



Când o anumită funcție este selectată sau activată, iar tasta scurtăturii e posibil să nu o poată suporta. Opțiuni de funcții disponibile pentru scurtătură: Filtru Lumină Albastră, Strălucire, Contrast, Culoare temperatură, Volum, Mod sRGB, Mod Rec. 709, Mod utilizator 1, Mod utilizator 2.

3.2 Prezentare specificații

Tip panou	TFT LCD
Dimensiune panou	Ecran lat de 23,8" (16:9, 60,47 cm)
Rezoluție maximă	1920 x 1080
Dimensiune pixeli	0,2745 mm x 0,2745 mm
Strălucire (tipică)	300 cd/m ²
Raport contrast (tipic)	1000:1
Raport contrast (max.)	100.000.000:1 (cu ASCR activat)
Unghi de vizualizare (O/V) CR>10	178°/178°
Culori afișaj	16,7 M
Timp de răspuns	≤ 5 ms
Selectie ProArt Preset	10 moduri culori presetate
AUTO reglare	Fără
Selectie culoare temperatură	5 culori de temperatură
Intrare analogică	Fără
Intrare digitală	DisplayPort v1.2, HDMI v1.4, DisplayPort prin USB Tip C
Ieșire digitală	DisplayPort
Mufă jack pentru căști	Da
Intrare audio	Fără
Difuzor (încorporat)	2 W x 2 Stereo, RMS
Port USB 3.2 Gen 1	1 x USB 3.2 Gen 1 Type-C, 4 x USB 3.2 Gen 1 Type-A
Culori	Negru
LED pornire	Alb (Pornit)/Auriu (În așteptare)
Înclinare	+35° ~ -5°
Pivotare	+90° ~ -90°
Rotire	+90° ~ -90°
Reglare înălțime	130 mm
Blocare Kensington	Da
Tensiune intrare c.a.	c.a.: 100~240 V
Consum energie	Pornit: < 18 W** (tip.), În așteptare: < 0,5 W (tip.), Oprit: 0 W (Oprire)
Temperatură (în timpul funcționării)	0°C~40°C
Temperatură (în modul oprit)	-20°C~+60°C
Dimensiuni (L x Î x A) fără suport	539,7 x 329,9 x 52,8 mm
Dimensiuni (L x Î x A) cu suport	539,7 x 471,8 x 211,4 mm (maximum), 539,7 x 341,8 x 211,4 mm (minimum), 632 x 450 x 216 mm (ambalaj)
Greutate (estimativă)	6,3 kg (Net); 4,2 kg (fără suport); 8,3 kg (Brut)

Mai multe limbi	21 de limbi (engleză, franceză, germană, italiană, spaniolă, olandeză, portugheză, rusă, cehă, croată, poloneză, română, maghiară, turcă, chineză simplificată, chineză tradițională, japoneză, coreeană, thailandeză, indoneziană, persană)
Accesorii	Ghid rapid de utilizare, garanție, cablu de alimentare, cablu HDMI (opțional), cablu DisplayPort (opțional), cablu USB C la A (opțional), cablu USB C la C (opțional), raport testare calibrare culoare, card de bun venit ProArt
Conformitate și standarde	cTUVus, FCC, ICES-3, EPEAT Bronze, CB, CE, ErP, WEEE, TUV-GS, TUV-Ergo, ISO 9241-307, UkrSEPRO, CU, CCC, CEL, BSMI, RCM, MEPS, VCCI, PSE, PC Recycle, J-MOSS, KC, KCC, e-Standby, PSB, Energy Star 8.0, TCO, RoHS, TUV-S mark, CEC, TUV Flicker Free, TUV Low Blue Light

*Specificații pot fi schimbate fără notificare.

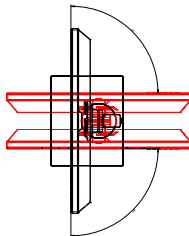
**Măsurând strălucirea de 200 niți a unui ecran, fără conexiune audio/USB/Cititor card.

3.3 Dimensiuni contur

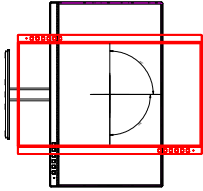
ASUS PA247CV Outline Dimension

*Unit: mm(inch)

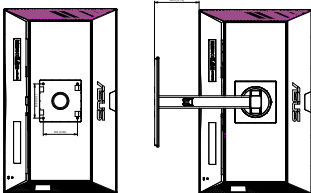
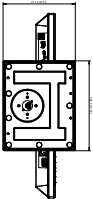
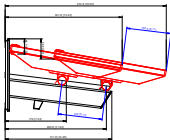
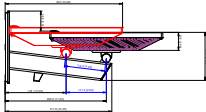
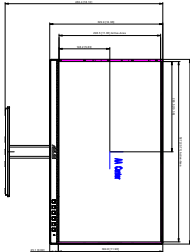
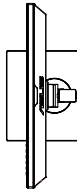
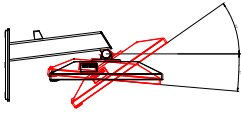
Swivel: +/-90 Degree




Pivot: +/-90 Degree



Tilt: +35/-5 Degree



3.4 Depanare (Întrebări frecvente)

Problemă	Soluție posibilă
LED-ul de pornire nu este PORNIT	<ul style="list-style-type: none">• Apăsați butonul  pentru a verifica dacă monitorul este pe modul PORNIT.• Verificați dacă cablul de alimentare este conectat în mod corespunzător la monitor și la priza de alimentare.• Verificați dacă este PORNIT comutatorul de alimentare.
LED-ul de pornire este auriu și ecranul nu afișează nicio imagine	<ul style="list-style-type: none">• Verificați dacă monitorul și computerul sunt pe modul PORNIT.• Asigurați-vă că cablul de semnal este conectat în mod corespunzător la monitor și la computer.• Verificați cablul de semnal și asigurați-vă că niciunul dintre pini nu este îndoit.• Conectați computerul la alt monitor disponibil pentru a verifica dacă computerul funcționează în mod corespunzător.
Imaginea afișată este prea luminoasă sau prea întunecată	<ul style="list-style-type: none">• Reglați setările pentru Contrast sau Strălucire prin intermediul OSD.
Imaginea afișată sacadează sau pe aceasta se observă un model de undă	<ul style="list-style-type: none">• Asigurați-vă că cablul de semnal este conectat în mod corespunzător la monitor și la computer.• Mutați dispozitivele electrice care pot cauza interferențe electrice.
Imaginea afișată are defecte de culoare (albul nu arată alb)	<ul style="list-style-type: none">• Verificați cablul de semnal și asigurați-vă că niciunul dintre pini nu este îndoit.• Efectuați Resetarea totală prin intermediul OSD.• Reglați setările culorilor R/G/B sau selectați Culoare temperatură prin intermediul OSD.
Nu există sunet sau este la un volum mic	<ul style="list-style-type: none">• Asigurați-vă că cablul HDMI/DisplayPort/USB C la C este conectat în mod corespunzător la monitor și la computer.• Reglați setările volumului atât pentru monitor, cât și pentru dispozitivul HDMI/DisplayPort/USB C.• Asigurați-vă că driverul plăcii de sunet a computerului este instalat corespunzător și activat.

3.5 Moduri de operare suportate

Frecvență rezoluție	Frecvența pe orizontală (KHz)	Frecvența pe verticală (Hz)	Pixel (MHz)
640x480	31,47(N)	59,94(N)	25,18
640x480	35,00(N)	66,66(N)	30,24
640x480	37,87(N)	72,82(N)	31,5
640x480	37,5(N)	75,00(N)	31,5
720x400	31,47(N)	70,08(P)	28,32
800x600	35,16(P)	56,25(P)	36
800x600	37,88(P)	60,32(P)	40
800x600	48,08(P)	72,12(P)	50
800x600	46,86(P)	75,00(P)	49,5
832X624	49,72(P/N)	74,55(P/N)	57,28
1024x768	48,36(N)	60,00(N)	65
1024x768	56,476(N)	70,069(N)	75
1024x768	60,02(N)	75,00(N)	78,75
1152x864	67,5(P/N)	75,00(P/N)	108
1280x720	45,00(P)	60,00(N)	75,25
1280x768	47,78(P)	60,00(N)	79,5
1280x800	49,7(P)	60,00(N)	83,5
1280x960	60,00(P)	60,00(N)	108
1280x1024	63,98(P)	60,02(N)	108
1280x1024	79,98(P)	75,02(N)	135
1360x768	47,712(P)	59,79(P)	85,5
1366x768	47,712(P)	59,79(P)	85,5
1440x900	55,94(N)	59,89(P)	106,5
1600x1200	75,00(P)	60,00(P)	162
1680x1050	65,29(P)	60,00(P)	146,25
1920x1080	67,5(P)	60,00(P)	148,5
1920x1080	84,64(N)	74,90(P)	220,75

„P” și „N” reprezintă polaritatea „Pozitivă” și „Negativă” a semnalului H-sync/V-sync (intrare temporizare)

Când monitorul funcționează în modul video (adică nu afișează date), următoarele moduri de înaltă definiție vor fi suportate, pe lângă modul video cu definiție standard.

Denumire temporizare	Format pixel	Frecvența pe orizontală (kHz)	Frecvența pe verticală (Hz)	Frecvență pixeli (MHz)
480p	720 x 480	31,469	60	27
720p60	1280 x 720	45	60	74,25
576p	720 x 576	31,25	50	27
720p50	1280 x 720	37,5	50	74,25
1080p24	1920 x 1080	27	24	74,25
1080p25	1920 x 1080	28,125	25	74,25
1080p60	1920 x 1080	67,5	60	148,5
1080p50	1920 x 1080	56,25	50	148,5

